

Gestió integral de la llera desviada del Llobregat

Impulsor del projecte

Agència Catalana de l'Aigua

Termini estimatiu

Desembre 2018 (per a l'inici del programa de gestió integral)

Descripció

L'endegament i desviament del tram final del riu Llobregat es va projectar amb una secció suficient per a garantir el desguàs dels cabals de les avingudes de càlcul. No obstant això, l'ACA no ha implementat un programa regular per al manteniment de la secció hidràulica i aquesta s'ha anat atarrant per efecte del transport sòlid natural del riu i les aportacions extraordinàries de sediment (degudes a obres com ara el pont de Nelson Mandela).

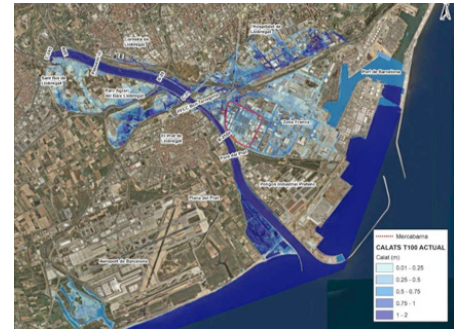
El volum de material que s'ha dipositat a llera desviada d'ençà que es va construir és de l'ordre d'un 1M m³, i les simulacions numèriques realitzades evidencien que en aquestes condicions, el sector Gran Via Sud, Mercabarna i el polígon de la Zona Franca poden arribar a inundar-se —per desbordaments del marge esquerre aigües amunt en augmentar l'alçada de la làmina d'aigua— amb l'avinguda teòrica de 100 anys de període de retorn¹, cosa que no passa quan es modelitza la propagació d'aquesta avinguda suposant els calats de projecte al tram desviat.

Cal dir, però, que aquest és un risc "teòric". Molts experts qüestionen que els cabals oficials de referència puguin arribar mai a produir-se efectivament al curs baix del Llobregat, a la vista de l'evolució de la pluviometria i els aprofitaments a la conca i atesa la transformació que s'ha operat en la vall mitjana al llarg de les darreres dècades, període durant el qual s'han construït nombroses infraestructures (sobretot de transport i comunicacions) al llarg i al través del riu.

Des d'una altra òptica, és evident que el sediment que es queda dipositat a la llera desviada no arriba a la costa i que, per tant, no s'incorpora a la dinàmica litoral que temps enrere permetia l'equilibri sedimentari de les platges situades a ponent del riu².

Però per altra banda, moltes de les illetes i àmbits d'aiguamoll que han aparegut a les zones aterrades han de ser contemplades com a nous actius ecològics, tota vegada que han esdevingut hàbitats idonis per a les aus i altres espècies de la fauna del delta.

Per tot plegat, cal posar en marxa un programa de gestió integral de la llera desviada del Llobregat sobre la base d'un consens previ entre l'administració hidràulica i mediambiental i tots els actors incumbents quant al "mapa desitjat" per a la llera desviada, l'esquema de transvasament de sediment de la conca a la franja litoral i les actuacions de preservació i manteniment dels hàbitats naturals.



¹ Suposant els calats actuals i la hipòtesi més desfavorable de bloqueig de tots els sistemes de drenatge.

² L'endegament de la desembocadura amb espigons llargs, que és un disseny de bona pràctica en termes d'eficàcia hidràulica, ha introduït un element important de dificultat per a l'arribada a les platges del sediment transportat pel riu, tota vegada que la secció de descàrrega s'ha desplaçat cap a mar endins.